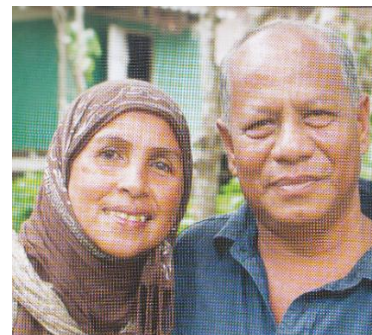
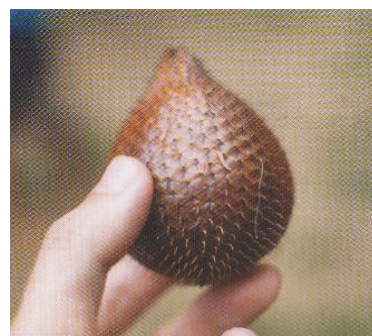
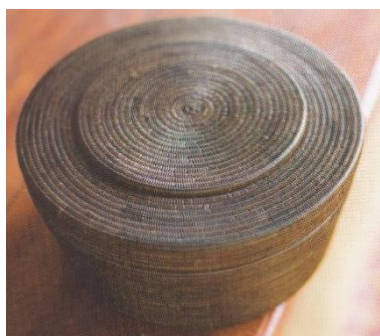




ฐานข้อมูลภูมิปัญญาท้องถิ่น



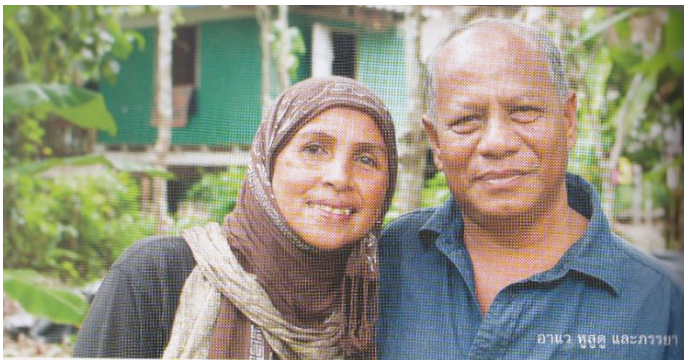
องค์การบริหารส่วนตำบลตะโปเยาะ
อำเภอเมือง จังหวัดนราธิวาส

ด้านเกษตรกรรม : เกษตรกรพอเพียง บ้านบลูกาสนอ

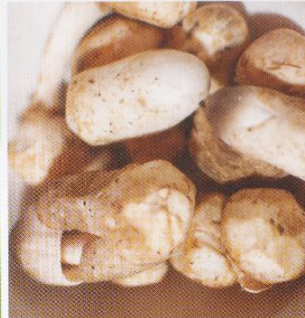
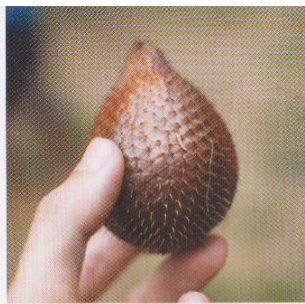
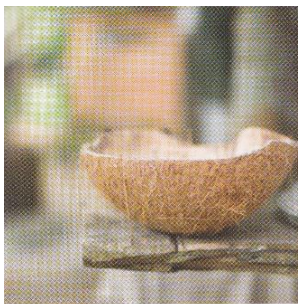
นายอาแว หุสูดู 62/2 หมู่ที่ 3 ตำบลตะปอเยาะ อำเภอยิ่งอ จังหวัดนราธิวาส

เกษตรกรมือฉมัง อาแว หุสูดู ซึ่งปัจจุบันควบตำแหน่งประธานอาสาสมัครเกษตรกรตำบลตะปอเยาะ เล่าว่าเมื่อปี 2553 ชาวบ้านที่มีปัญหาเรื่องรายได้กันเยอะ ด้วยความที่อยากจะช่วยเพิ่มรายได้ และลดค่าใช้จ่ายในครัวเรือน จึงริเริ่มโครงการเกษตรกรพอเพียง เพื่อให้ชาวบ้านมีงานทำ โดยการทำงานเน้นไปที่ 3 เรื่องใหญ่ๆ คือ ด้านประมง ด้านปศุสัตว์ และด้านเกษตร

ผมเริ่มปลูกพืชทุกอย่างที่เรากิน ทั้งพริก แตงโม ข้าวโพด ข้าว ปาล์ม ลองกอง ยางพารา และกล้วยปลาดุก ปลาชนิด ปลาดุกพื้นบ้าน เลี้ยงไก่ 12 ตัว เลี้ยงเป็ดเทศบ้าง ทำอยู่คนเดียวเพื่อให้ชาวบ้านรู้ว่าทำได้ ต่อมาทางเกษตรอำเภอก็เข้ามาเสนอโครงการขอให้ผมช่วยเป็นแรงหนึ่ง โดยเขาให้ผมทำหน้าที่คล้ายๆเป็นต้นแบบ และคอยประชาสัมพันธ์ข่าวคราวต่างๆ อย่างเช่น เดือนนี้จะมีโครงการอะไรบ้าง ผมก็อาศัยมัสยิดเป็นหอกระจายข่าว



“ผมคิดว่าเป็นหน้าที่ของเราที่ต้องช่วยเหลือชาวบ้านอย่างล่าสุดผมก็ไปเป็นวิทยากรที่โรงเรียนบ้านบลูกาสนอไปสอนให้เขาเห็นความสำคัญของการพึ่งพาตัวเอง”



ด้านเกษตรกรรม : ศิริฟาร์มแพะบลูกาสนอ

เรื่อตรีศิริ เกตุกิ่ง ประธานวิสาหกิจชุมชนศิริฟาร์มแพะบลูกาสนอ

เรื่อตรีศิริ เกตุกิ่ง ประธานวิสาหกิจชุมชนศิริฟาร์มแพะบลูกาสนอ เล่าให้ฟังว่า แต่เดิมไม่เคยรู้จักการเลี้ยงแพะเลย พอลาออกจากราชการมา เมื่อปี 2547 แม่ยายก็ให้แพะมา 2 ตัว เลยทดลองเลี้ยงลูกเลี้ยงแบบปล่อยเลยไม่สนว่าแพะจะกินอะไร ทำร้วแบบง่าย ๆ จนกระทั่งแพะเริ่มขยายพันธุ์เองเรื่อยๆ กลายเป็น 25 ตัว จึงเริ่มรู้ว่า จะเลี้ยงแบบปล่อยไม่ได้ เพราะไปสร้างความเดือดร้อนแก่เพื่อนบ้าน ประกอบกับได้เข้าอบรมกับกรมปศุสัตว์ และศึกษาต่อเพิ่มเติมที่ มหาวิทยาลัยราชภัฏวราชนครินทร์เรื่องปศุสัตว์จนจบอนุปริญญา จึงมีความรู้เรื่องอาหาร และการเลี้ยงสัตว์ ซึ่งได้นำมาปรับประยุกต์ใช้ในฟาร์มแพะของตน



ปัจจุบันแพะในกลุ่มนี้จะเป็นแพะพันธุ์แองโกลนูเบียน ซึ่งเป็นแพะพันธุ์เนื้อ อีกส่วนเป็นพันธุ์ซาเนน ซึ่งเป็นพันธุ์นมที่เลี้ยงไว้เพื่อผสมพันธุ์โดยเฉพาะ ด้วยการผสมต่างสายพันธุ์จะทำให้แพะโตเร็ว ขณะเดียวกันก็ต้องป้องกันไม่ให้ลูกจากแม่ตัวเดียวกันผสมกันเอง เพราะจะทำให้ตัวเล็กลงเรื่อยๆ และต้องมีการเปลี่ยนพ่อพันธุ์ใหม่ทุก 2 ปี



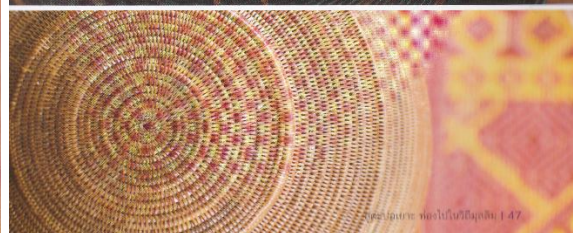
ด้านหัตถกรรม : ศิลปาย่านลิเกา

นางปีชะห์ สماعيل ๑๖7 หมู่ที่ ๔ ตำบลตะปอเยาะ อำเภอเมือง จังหวัดนราธิวาส

มัยมุเนาะห์ ตอกอกกาแจ หรือ กะเนาะห์ ประธานกลุ่มศิลปาชีพย่านลิเกา เล่าว่าเธอได้รับการถ่ายทอดวิชานี้มาจาก อาแอสาะ สามะเต๊ะ ครูคนแรกที่พระราชินีส่งมาสอนคนในพื้นที่ โดยเริ่มแรกครูได้ไปสอนอยู่ที่หมู่ที่ ๔ บ้านบลูกาสนอ แม้จะมีคนจำนวนมากเข้าไปศึกษา แต่มีไม่กี่คนที่มีความสามารถทำได้สวยงาม กะเนาะห์เป็นกลุ่มผู้มีพรสวรรค์ การยี่ตีด้วยผลงานการสานย่านลิเกาจนได้รับรางวัลอันดับที่ ๑ ของจังหวัดนราธิวาสถึง ๓ ปีซ้อน จากการประกวดผลิตภัณฑ์จากย่านลิเกา



“ผลิตภัณฑ์ชิ้นหนึ่งใช้เวลาทำประมาณ ๓ - ๔ เดือน คนทั่วไปซื้อไม่ได้ เพราะเราส่งเข้าวังอย่างเดียว โดยคุณดิลกจะเป็นผู้ดูแลเรื่องมาตรฐานสินค้าทั้งหมด บางชิ้นหากเส้นห่างกันเกินไป หรือมีรอยขาวๆ เขาก็จะส่งคืนมาให้แก้ไข ส่วนเรื่องราคา เราก็จะเป็นผู้เสนอเข้าไป ซึ่งบางครั้งก็จะได้ราคาตามนั้น แต่ก็มีบ้างเหมือนกันที่ราคาตกลงบ้างจากที่ขอ”



ด้านหัตถกรรม : กลุ่มส่งเสริมอาชีพสตรีบ้านกุย

นางสาวกิติมา มะสุละ บ้านเลขที่ 1 หมู่ที่ 5 ตำบลตะปอเยาะ อำเภอเยาะ จังหวัดนราธิวาส



กิติมา มะสุละ ประธานกลุ่มส่งเสริมอาชีพสตรี บ้านกุย ย้อนความให้ฟังว่า สมัยก่อนเธอรับจ้างผลิตสินค้าจากผ้าบาติก โดยทำอยู่ภายในครอบครัว ไม่ได้มีลูกค้าลูกหาที่ไหนเมื่อทำไปเรื่อยๆ ชาวบ้านก็เริ่มเห็น เริ่มสนใจ อยากจะทำบ้าง ปี 2546 เลยรวบรวมสมัครพรรคพวกจำนวนหนึ่ง ของบจากสำนักงานส่งเสริมการศึกษา

นอกระบบและการศึกษาตามอัธยาศัย หรือ กศน. ตำบลตะปอเยาะ มาจัดกิจกรรมอบรมเป็นเวลา 100 ชั่วโมง มีสมาชิกเริ่มแรก 20 คน จากทั้งตำบล พอเรียนเสร็จชาวบ้านที่สนใจก็เสนอให้มีการรวมกลุ่มขึ้นมา

กิติมาเล่าสำหรับผลิตภัณฑ์ที่ทางกลุ่มทำอยู่ในเวลานี้ แบ่งเป็น 4 กลุ่มใหญ่ๆ ด้วยกัน กลุ่มแรกคือทำดอกไม้จากผ้าใยบัว เช่น ดอกไม้จัดแจกัน ดอกไม้เป็นช่อ ดอกไม้ติดเข็มกลัด ฯลฯ กลุ่มที่ 2 เป็นผลิตภัณฑ์จากผ้าบาติก ทั้งผ้าชิ้น ผ้าตัดชุด ผ้าเช็ดหน้า ชุดนอน กางเกง เสื้อสำเร็จ เสื้อยืดลายบาติก ภาพประดับฝาผนัง ผลิตภัณฑ์เบ็ดเตล็ด ฯลฯ กลุ่มที่ 3 คือการพับพ้ำชุดชั้นหมาก ซึ่งก็จะมีทั้งการพับกระเช้าดอกไม้ พับกระเช้าผลไม้ พับเป็นปลาหมึก พับชุดกาน้ำ พับนกยูง ฯลฯ และกลุ่มสุดท้ายเป็นผลิตภัณฑ์จากเสื้อผ้ากระจุ๊ดและเตยหนาม เช่น กระเป๋าแบบต่างา เข็มเอกสาร การติดลาย เดคูพาจ กระเป๋าเอกสาร ฯลฯ



ด้านหัตถกรรม : กลุ่มสตรีผ้าทอตะโปเยาะ

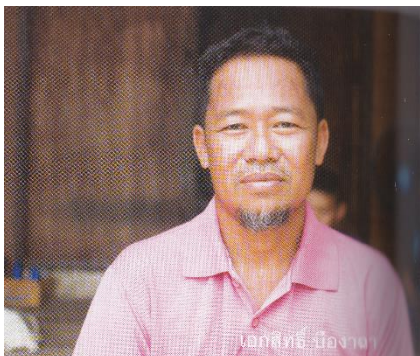
นางสาวฮายาตี โต๊ะไซ๊ะ บ้านเลขที่ 1 หมู่ที่ 5 ตำบลตะโปเยาะ อำเภอยี่งอ จังหวัดนราธิวาส

กลุ่มสตรีผ้าทอตะโปเยาะ เป็นแหล่งผลิตภัณฑ์ทอผ้าทอมัดหมี่ที่มีเอกลักษณ์ประจำกลุ่ม ซึ่งเป็นส่วนหนึ่งในการถ่ายทอดเรื่องราวการออกแบบลวดลายผ้ามัดย้อม ซึ่งได้รับการถ่ายทอดมาจากรุ่นสู่รุ่นและยังเป็นการอนุรักษ์ภูมิปัญญาท้องถิ่นให้คงอยู่ ส่งผลให้ผลิตภัณฑ์มีมูลค่าเพิ่มขึ้นมีรูปแบบ รูปทรง ลักษณะของผ้าทอเพิ่มมากขึ้นดังคำกล่าวว่า ผ้าทอดี ลวดลายเด่นของกลุ่มสตรีทอผ้าตะโปเยาะ จังหวัดนราธิวาส



ด้านการแพทย์ไทย : นวดแผนโบราณและยาสมุนไพร

นายเอกสิทธิ์ บึงางา บ้านเลขที่ 4/5 หมู่ที่ 2 ตำบลปะปอเยาะ อำเภอเมือง จังหวัดนราธิวาส



ย้อนกลับเมื่อปี 2543 เอกสิทธิ์เคยตั้งกลุ่มสมุนไพรขึ้นในพื้นที่อำเภอเมือง ด้วยความที่มีความรู้ความเชี่ยวชาญด้านนี้ จากที่เคยไปเรียนไกลถึงประเทศมาเลเซีย ก่อนมาเพิ่มพูนความรู้กับพระอาจารย์หนู ที่วัดทุ่งคา “ผมอยากให้ชาวบ้านที่มีความรู้อยู่แล้วดั้งเดิม หรือชาวบ้านที่สนใจเข้ามาอยู่ด้วยกัน มีอะไรจะได้ปรึกษาหารือกัน แต่ทำได้ไม่นานก็ล้มไป เพราะว่าเกิดเหตุการณ์ความไม่สงบขึ้น”



“ผมอยากให้เกิดการเรียนรู้ขึ้น มีการเผยแพร่ความรู้ที่มีอยู่ ใครรู้อะไรก็แชร์มา ที่สำคัญยังเป็นการอนุรักษ์สมุนไพรและการแพทย์พื้นบ้าน เพราะฉะนั้นคนที่มาหาผม หลักๆก็จะมารักษาโดยตรง อีกส่วนหนึ่งก็จะมาถามเรื่องสุขภาพ เรื่องของยา เรื่องของสมุนไพร ส่วนสุดท้ายก็มาขอเรียนโดยตรง”

ทุกวันนี้นอกจากเปิดบริการนวดรักษาแล้ว เอกสิทธิ์ยังรับหน้าที่เป็นวิทยากรให้ความรู้เรื่องยาสมุนไพร ไม่ว่าจะเป็น กศน.ตัวอำเภอเมือง และกรมคุมประพฤติ ส่วนในอนาคตเขาตั้งใจว่าจะพัฒนาเรื่องยาให้ดีขึ้น เพราะปัจจุบันการต้มยาที่มีอยู่ รสชาติมักไม่ค่อยดี แต่ถ้ามีการนำยาไปบดแล้วอัดเม็ดกลับมาเป็นแคปซูลจะช่วยให้การกินง่ายขึ้น

ด้านศิลปกรรม : ปญจกีสัต

นายฮาเบ มะแซ บ้านเลขที่ 15 หมู่ที่ 4 ตำบลปะปอเยาะ อำเภอเย็งอ จังหวัดนราธิวาส

นายฮาเบ มะแซ มือเล่นปญจกีสัตรุ่นใหญ่ และฟิกรี ยีราหา ปญจกีสัตรุ่นใหม่ เล่าว่าในปัจจุบันนี้ ตำบลนี้มีคนสืบสานวัฒนธรรมนี้อยู่ราวๆ 12 คน แบ่งเป็นรุ่นใหญ่ 4 คน รุ่นใหม่อีก 8 คน ส่วนที่เหลืออยู่ใน ตำบลลูโบะบายะ ซึ่งติดอยู่กับพื้นที่ตะปอเยาะ เพราะฉะนั้นเวลาที่ม้งานใหญ่ ต้องการคนแสดงเพิ่ม ทั้ง 2 ตำบล นี้ก็จะมารวมตัวกัน



ขณะที่พื้นที่ในการแสดงก็จะเป็นงานบุญต่างๆของศาสนา เช่น งานแต่งงาน งานเข้าสู่หนัด รวมไปถึงงานรื่นเริงต่างๆ โดยค่าจ้างขึ้นอยู่กับระยะเวลาเดินทาง โดยคนแสดงก็จะได้ค่าจ้างประมาณ 300 บาท ส่วนช่วงเดือนรอมฎอน ทีมปญจกีสัตจะหยุดพัก ไม่มีการฝึกซ้อมหรือแสดง เพราะเป็นกิจกรรมที่ต้องใช้แรงมาก



ด้านกองทุนและธุรกิจชุมชน : เครื่องสำอางนมแพะ

นางสุไอลา แสงจันทร์ บ้านเลขที่ 133/1 หมู่ที่ 2 ตำบลตะปอเยาะ อำเภอเมือง จังหวัดนราธิวาส

สุไอลา แสงจันทร์ ประธานกลุ่มแปรรูปผลิตภัณฑ์จากนมแพะ เล่าว่า แต่เดิมที่นี้ขายนํ้านมดิบมาก่อน เวลาใครอยากได้ก็มาซื้อ ต่อมาในปี 2549 ประสบปัญหานมแพะล้นตลาด ต้องวิ่งหาตลาดเพิ่ม

พอปี 2551 จึงไปศึกษาหาความรู้เพิ่มเติมเกี่ยวกับการแปรรูปที่สถาบันสุวรรณวาทกสิกิจ เพื่อการค้นคว้าและพัฒนาปศุสัตว์และผลิตภัณฑ์ มหาวิทยาลัยเกษตรศาสตร์ เลยทราบว่าความจริงแล้ว นมแพะสามารถแปรรูปเป็นผลิตภัณฑ์ต่างๆได้มากมาย โดยเฉพาะที่เกี่ยวกับความงาม



นอกจากสบู่แล้ว ทางกลุ่มยังพัฒนาผลิตภัณฑ์อีกหลายชนิด อาทิ โลชั่นโยเกิร์ตนมแพะ ซึ่งพัฒนาร่วมกับมหาวิทยาลัยสงขลานครินทร์ ครีมบำรุงนมแพะ สบู่รังไหมทองผสมนมแพะ สำหรับขัดหน้า ซึ่งได้ร่วมวิจัยกับศูนย์หม่อนไหม ประจำจังหวัดนราธิวาส กรมหม่อนไหม กระทรวงเกษตรและสหกรณ์ โดยสินค้าชิ้นนี้ได้รับคัดเลือกให้เป็น OTOP ระดับ ๕ ดาว เมื่อปี ๒๕๕๕ และล่าสุดคือเซรัมโปรตีนผสมนมแพะ

อ้างอิง

สุทธิโชค จรรยาอังกูร สู่ตะปอเยาะ ท่องไปในวิถีมุสลิม (2558) หน้า 38 – 81.